

COLECCIÓN VIII LA DISFUNCIÓN DEL PROGRESO

30 OCT — 9 MAR 2014



Dias & Riedweg, Each Thing His Place. Another Place, Another Thing, 2009

DOSSIER PRENSA

ÍNDICE

DATOS PRÁCTICOS 4

PRESENTACIÓN 5

CONTENIDO 6

OBRAS EXPUESTAS 8

ACTIVIDADES PARALELAS 12

SELECCIÓN DE IMÁGENES 13

DATOS PRÁCTICOS

EXPOSICIÓN

Título	<i>Colección VIII. La disfunción del progreso</i>
Organizada por	CA2M Centro de Arte Dos de Mayo Comunidad de Madrid
Comisario	Ferran Barenblit
Fechas	30 oct 2013 — 9 mar 2014
Inauguración	29 oct 20:00 h.
Artistas:	Lara Almacegui, Halil Altindere, Txomin Badiola, Guy Ben-Ner, David Bestué/ Marc Vives, Bleda y Rosa, Dias & Riedweg, Jon Mikel Euba, Patricia Gadea, Cyprien Gaillard, Carlos Garaicoa, Mario García Torres, Luis Gordillo, Federico Guzman, Carlos Irijalba, Cristina Lucas, Asier Mendizabal, Mitsuo Miura, Vik Muniz, Juan Muñoz, Pablo Palazuelo, Paloma Polo, Gregor Schneider, Santiago Sierra, Daniel Steegmann y Frank Thiel.
Actividades paralelas	Visitas a la exposición Viernes 18:30 h. y sábados 12:30 h. Visitas temáticas con Mariano Mayer Domingos 12:30 h. El Arte, el mundo y yo Secundaria y Bachillerato. Martes y Jueves. Nov — mar 11:00 h.

CA2M

Dirección	Av. Constitución 23 28931 Móstoles, Madrid
Cómo llegar	Metro: L12 Pradillo Cercanías: C5 Móstoles (23´ desde Embajadores) Autobuses L1, L2, 519, 520, 521, 525, 526, 527
Horario	Martes a domingo de 11:00 a 21:00 horas
Cerrado	Todos los lunes y 24, 25, 31 de diciembre; 1 y 6 de enero
Teléfono	91 276 02 21
Mail	ca2m@madrid.org
Web	www.ca2m.org
Redes Sociales	facebook.com/CA2MMadrid twitter.com/CA2M_Madrid youtube.com/ca2m1 flickr.com/photos/ca2m_madrid vimeo.com/ca2mmadrid

Mail	prensa.etc@madrid.org
Teléfono	91 720 82 13 / 91 720 82 14 / 91 720 81 83

PRESENTACIÓN

El CA2M Centro de Arte Dos de Mayo de la Comunidad de Madrid presenta la que será la octava exposición rotatoria de sus fondos, *Colección VIII*, que lleva por subtítulo *La disfunción del progreso*. En esta ocasión, la muestra es una propuesta de colaboración entre el CA2M y el Museo Reina Sofía, dos museos de magnitudes muy diferentes pero con la misma vocación de mirar al pasado cercano con los ojos del presente, y a la realidad a través del arte. La exposición podrá visitarse desde el 30 de octubre de 2013 hasta marzo de 2014.

En su conjunto, la muestra forma un paisaje necesariamente parcial y selectivo de diferentes prácticas artísticas desde la década de 1980. Algunas de las obras han sido expuestas en alguna de las siete selecciones realizadas con anterioridad y otras no han sido expuestas nunca hasta la fecha.

En la exposición no hay áreas temáticas sino que se ha intentado que los argumentos que se hacen visibles a través de las obras expuestas se entrelacen de forma sutil, de tal forma que sea el visitante el que decida cómo y qué itinerario seguir.

Entre los argumentos o temas que se muestran visibles, se encuentra el de la ciudad como el lugar en el que se hacen visibles las relaciones entre seres humanos, y donde las ideologías chocan contra las normas que constituyen nuestro ordenamiento social. Artistas como Carlos Garaicoa, Cyprien Gaillard, Vik Muniz, Frank Thiel y Lara Almarcegui investigan en sus trabajos el concepto de ciudad como definición de nuestra convivencia y nuestra vida política. Para otros, en cambio, la ciudad se convierte en un laboratorio en el que observar qué ocurre ante determinadas disrupciones en algunas de las mayores metrópolis del planeta, como es el caso de Santiago Sierra, en México o Halil Altindere, en Estambul.

El ordenamiento político contemporáneo es complejo e incluye un múltiple sistema en el que participa la negociación, la legislación y el uso de la fuerza pero, sobre todo, la forma en la que los ciudadanos tomamos las decisiones compartidas que afectan a nuestra vida. Sobre ello reflexionan artistas como Cristina Lucas, Bleda y Rosa, Paloma Polo o Asier Mendizabal, quien cuestiona el papel histórico de las multitudes y su difícil e imprecisa representación tanto a través de las narrativas históricas como a través del propio arte.

Frente, o junto al concepto de lo colectivo, otro de los argumentos es el del individuo. Bestué Vives, Txomin Badiola, Jon Mikel Euba, Gregor Schneider, Patricia Gadea o de Federico Guzmán reflexionan en sus obras sobre la existencia y la necesidad del ser humano de aferrarse a alguna verdad.

Por último, en cada una de las obras aquí expuestas subyace el interrogante sobre el papel del arte en la actualidad, convirtiéndose en algunas de ellas en el propio tema; es el caso del trabajo de artistas como Dias & Riedweg, Guy Ben Ner, Cyprien Gaillard, Carlos Irijalba, Daniel Steegmann, Pablo Palazuelo, Mitsuo Miura y Luis Gordillo.

CONTENIDO

Coleccionar. *Colección VIII* es la octava presentación de sus fondos que realiza el CA2M desde su inauguración en 2008, y lleva por subtítulo *La disfunción del progreso*. Incluye obras provenientes tanto de los fondos de la Colección CA2M de la Comunidad de Madrid como del Museo Reina Sofía, en una propuesta por la colaboración entre ambos museos, de magnitudes muy diferentes pero con la misma vocación de mirar al pasado cercano con los ojos del presente, y a la realidad a través del arte. Algunas de las obras del Museo Reina Sofía han sido vistas con anterioridad en sus salas, otras no. Entre las pertenecientes a los fondos del CA2M, muchas son adquisiciones recientes, mientras que otras llevan ya tiempo en la Colección. Algunas han sido expuestas en alguna de las siete selecciones realizadas con anterioridad. Otras, han formado parte de exposiciones individuales o colectivas que ha organizado el centro en sus cinco años de historia y luego han sido incorporadas a la Colección. Finalmente, un último grupo no han sido expuestas nunca hasta la fecha. En su conjunto, forman un paisaje necesariamente parcial y selectivo de diferentes prácticas artísticas desde la década de 1980.

Colección VIII no pretende ser leída linealmente. Puede atajarse a gusto del visitante. Recorrer una planta o las dos en el orden que desee, recorrerla a toda velocidad o detenerse minuciosamente a observar cada pieza. No hay áreas temáticas, sino que se ha intentado que los argumentos que se hacen visibles a través de las obras aquí expuestas se entrelacen de forma sutil. Es una exposición en “blanco y negro”, dicho sea tanto por la escasa amplitud cromática de un buen número de piezas, como de la metáfora de aquello que persigue la contundencia que hace emerger con claridad los temas principales.

Ciudad. La ciudad es un tema que atraviesa algunas de las obras que se presentan en la exposición. Más que describirla o plantear los retos que afronta, la ciudad aparece como el lugar en el que se hacen visibles las relaciones entre seres humanos, en el que las ideologías chocan contra las normas que constituyen nuestro ordenamiento social. Ciudades reales o inventadas, soñadas o documentadas, son la definición de nuestra convivencia y nuestra vida política. Carlos Garaicoa en una compleja pieza de múltiples interpretaciones, evoca el paradigma moderno y su esperanzador, aunque probablemente fallido, planteamiento utópico. La luz que emiten sus edificios la visten de un carácter onírico en el que, como en los sueños, la ambición se desata y todo es, o debería ser, posible. Cyprien Gaillard revisita los paisajes suburbanos de Nueva Jersey que ya había retratado Robert Smithson, nacido allí. El artista de Land Art más recordado, buscaba precisamente en esos paisajes anodinos el mismo sentido que él aplicaba a sus colosales obras en el desierto: el de monumentos contemporáneos. Vik Muniz se adentra en las sucesivas capas de memoria urbana al reconstruir el Madrid ya inexistente a través del trabajo de Gerhard Richter. Frank Thiel fija su atención en lo mínimo, lo microscópico de las ciudades, al mostrarnos un detalle, una superficie, una parte que puede explicar el todo de su ciudad, Berlín. Lara Almarcegui se sumerge en el subsuelo de la ciudad, analizándolo pormenorizadamente. Al levantar el suelo que separa la ciudad “emergida” de esa otra ciudad subterránea, se podría esperar que la ciudad se entienda y acepte a sí misma, tal como ocurre en el proceso de psicoterapia que nos desvela nuestro inconsciente.

En otros casos, la ciudad se convierte en un laboratorio en el que observar qué ocurre ante determinadas disrupciones en algunas de las mayores metrópolis del planeta. En la Ciudad de México, Santiago Sierra bloquea durante unos minutos una autopista, en algo que podría ser fruto del azar, pero que no deja de ser la decisión de un artista. En Estambul, Halil Altindere da

voz a un grupo de música hip hop, que defiende su barrio con las armas que le proporciona el arte como forma de resistir ante la homogeneización globalizadora y la injusticia económica.

De la ciudad a la Polis. El ordenamiento político contemporáneo es complejo, e incluye un múltiple sistema en el que participa la negociación, la legislación y el uso de la fuerza pero, sobre todo, la forma en la que los ciudadanos tomamos las decisiones compartidas que afectan a nuestra vida. *Light Years* de Cristina Lucas es una lección de historia que nos recuerda, literalmente, que la democracia es la luz que ilumina al mundo, el vivo legado de la Ilustración. Al mismo tiempo, Asier Mendizabal se cuestiona sobre el papel histórico de las multitudes y su difícil e imprecisa representación tanto a través de las narrativas históricas como a través del propio arte. Bleda y Rosa viajan hasta los lugares en los que tuvieron lugar sangrientas batallas para cuestionar su sentido y para reclamar la importancia de la memoria. Paloma Polo, al mostrarnos una descomunal construcción realizada para defender a las personas de los embates de la naturaleza, pone su acento en el largo proceso y el inmenso esfuerzo necesario, un ejemplo de consenso basado en la ficción de una amenaza.

Individuo. Bestué Vives, en *La confirmación*, cantan “aprende a bailar sin suelo firme, sin confirmación”. Ese parece ser nuestro destino como seres que difícilmente tendremos una verdad a la que asirnos. En su lugar, poseemos verdades blandas, encadenamiento de provisionalidades que cuestionan nuestro lugar en el mundo. Txomin Badiola se plantea cuestiones directamente relacionadas sobre la longitud misma de nuestra vida. Jon Mikel Euba especula en *One minute* igualmente sobre el tiempo, sobre cada instante de nuestra vida. Gregor Schneider en su compleja reflexión sobre el arte nos pone ante nuestra propia existencia y nos hace pensar en la idea de la ausencia y la muerte. El espacio vacío de su *Habitación de los niños* enlaza con las dimensiones emocionales de las obras de Juan Muñoz, que siempre implica al espectador con sus referencias al silencio y a la soledad. Estos planteamientos tan solemnes contrastan con la vitalidad de Patricia Gadea o de Federico Guzmán.

El arte. ¿Cuál es el papel del arte? ¿Qué lugar tiene como generador de pensamiento o como lugar en el que otras ideas se suspenden para reflexionar sobre el propio arte? El cuestionamiento al lugar del arte está visible en todas y cada una de las obras aquí expuestas. En algunas, se convierten en su propio tema. Dias & Riedweg, en un ejercicio de *ready made* inverso, juegan a encontrar la obra de arte entre otros objetos “reales” de los que no se diferencian en absoluto. Guy Ben Ner recorre el mismo camino al proponer tomar obras de arte y convertirlas de nuevo en objetos “útiles”, al menos para un paseo en bicicleta en familia. Ese apropiacionismo aparece en muchas obras, desde el diverso vocabulario pop de Patricia Gadea al uso de la música de The Smiths por parte de Cyprien Gaillard, a los múltiples préstamos que Bestué Vives toman del propio arte contemporáneo. Mario García Torres toma la propia historia del arte como material de su obra, además de subrayar las tensiones que se generan entre narrativa e imagen. Carlos Irijalba, por su parte, cuestiona el papel del arte en la sociedad del espectáculo. Daniel Steegmann propone una resolución al binomio arte y vida, al incorporar insectos que se mimetizan entre un paisaje, quizá queriendo reproducir su belleza. Finalmente, tanto Pablo Palazuelo como Mitsuo Miura y Luis Gordillo vuelven a plantear la validez de la abstracción, y, de esa manera, el arte como, por encima de todo, un lugar para el pensamiento.

Una colección siempre está viva. *Colección VIII* enlaza, en buena parte del tiempo que permanecerá abierta al público, con la exposición que el CA2M dedica al artista Rabih Mroué. Para esta muestra él ha creado una nueva obra, *TV Snow*, que se sitúa en la entrada al museo, en el zaguán. Gracias a la donación del artista esta obra se incorporará a sus fondos, pasando a formar parte de la Colección.

OBRAS EXPUESTAS

Lara Almarcegui (Zaragoza, 1972)

Madrid subterráneo, 2012

Vídeo-instalación

Colección CA2M

Halil Altindere (Mardin, Turquía, 1971)

Wonderland, 2013

Vídeo

Colección CA2M

Txomin Badiola (Bilbao, 1957)

Doce Estaciones, 2010

Impresión sobre metal

Colección CA2M

Guy Ben-Ner (Ramat Gan, Israel, 1969)

I'd Give it to You if I Could but I Borrowed it, 2007

Te la daría si pudiera pero me la prestaron

DVD

Colección CA2M

Bestué/Vives (Bestué, David y Vives, Marc)

(David Bestué, Barcelona, 1980;

Marc Vives, Barcelona, 1978)

La confirmación, 2008

Vídeo

Colección CA2M

Bestué/Vives (Bestué, David y Vives, Marc)

Acciones en casa, 2005

Vídeo monocal

Colección MNCARS

Bleda y Rosa (Bleda, María y Rosa, José Maria)

(María Bleda, Castellón, 1969 y

José María Rosa, Albacete, 1970)

Puente de fierro. Villalar de los Comuneros, primavera 1521, 1996

Fotografía

Colección CA2M

Bleda y Rosa (Bleda, María y Rosa, José Maria)

Espacios silentes, 1997

Fotografía

Colección CA2M

Bleda y Rosa (Bleda, María y Rosa, José María)

Campos de Bailén, año 1808, 1995 — 1996

Fotografía

Colección CA2M

Bleda y Rosa (Bleda, María y Rosa, José María)

Carboneras de Guadazaón, 1992 — 1995

Fotografía

Colección MNCARS

Bleda y Rosa (Bleda, María y Rosa, José María)

Paterna, 1992 — 1995

Fotografía

Colección MNCARS

Dias & Riedweg (Mauricio Dias, Río de Janeiro, Brasil, 1964;

Walter Riedweg, Lucerna, Suiza, 1955)

Each hing his place. Another place, another thing, 2009

Fotografía

Colección CA2M

Jon Mikel Euba (Bilbao, 1967)

One minute, 2005

Serigrafía sobre papel

Colección CA2M

Patricia Gadea (Madrid, 1960)

Hula hoop, 1985

Acrílico sobre lona

Colección CA2M

Cyprien Gaillard (París, Francia, 1980)

The Smithsons, 2005

Vídeo

Colección CA2M

Carlos Garaicoa Manso (La Habana, Cuba, 1967)

Nuevas arquitecturas, o una rara insistencia para entender la noche / New Architectures, or a Rare Insistence to Understand the Night, 2000

Escultura

Colección MNCARS

Mario García Torres (Monclova, Mexico, 1975)

Eleven Minutes Year, 2006

Proyección diapositivas

Colección CA2M

Mario García Torres

Eleven Years Later, 2006

Proyección de diapositivas

Colección CA2M

Luis Gordillo (Sevilla 1934)

Situación meándrica 2, 1986

Acrílico sobre papel pegado a lienzo

Colección CA2M

Federico Guzman (Sevilla, 1964)

Sangre y savia (Tabaco), 2006

Acuarela sobre papel

Colección CA2M

Carlos Irijalba (Pamplona, 1979)

Devices VII, 2012

Fotografía

Colección CA2M

Cristina Lucas (Jaen, 1973)

Light years, 2009

Fotografía digital sobre duratrans y leds

Colección CA2M

Asier Mendizabal (Ordizia, Guipuzcoa, 1973)

Sin Título (Trama#2), 2012

Acero (3 planchas de acero galvanizado de retícula regular

Colección CA2M

Asier Mendizabal

Rotation (Moiré, Rome), 2011

Grabado

Colección CA2M

Mitsuo Miura (Iwate, Japón, 1946)

Sin título, 1996

Fotografía

Colección CA2M

Vik Muniz (São Paulo, Brasil, 1961)

Richard Serra, Prop, 1968, 2000

Fotografía

Colección MNCARS

Vik Muniz

Townscape, Madrid, 2007

Fotografía

Colección CA2M

Juan Muñoz (Madrid, 1953 — Santa Eulària des Riu, 2001)

Mobiliario VIII, 1996

Punta seca y aguatinata sobre papel pegado a tejido

Colección CA2M

Pablo Palazuelo (Madrid, 1916 — Galapagar, Madrid, 2007)

SYDUS, I, 1997

Óleo sobre lienzo

Colección CA2M

Paloma Polo (Madrid, 1983)

Enough Redundancy in the System, 2010

Vídeo bicanal y duratrans en caja de luz y leds

Colección CA2M

Gregor Schneider (Rheydt, Alemania, 1969)

Kinderzimmer II, Rheydt, 2008

Instalación

Depósito del artista. CA2M

Santiago Sierra (Madrid, 1966)

Obstrucción de una vía con un contenedor, 1998

Fotografía

Colección CA2M

Daniel Steegmann Mangrané (Barcelona 1977)

Phasmids (Black to White), 2012

Película de 16mm pasada a vídeo

Colección CA2M

Premio Heineken CA2M 2013

Frank Thiel (Kleinmachnow, Alemania, 1966)

Stadt 12/20 (Berlin), 2005

Fotografía

Colección CA2M

ACTIVIDADES PARALELAS

Visitas a la exposición

Viernes 18:30 h. y sábados 12:30 h.

La visita a la exposición se concentra en la experiencia del espectador y su mirada hacia el arte actual, convirtiéndola en un espacio de encuentro donde los participantes no son objetos de la educación, sino sujetos que desarrollan en colectividad un discurso crítico ante las obras contemporáneas.

Entrada libre

Visitas temáticas a la exposición Colección VIII con Mariano Mayer

Domingos 12:30

El Arte, el mundo y yo

Secundaria y Bachillerato

Martes y Jueves. Nov — mar 11:00 h.

SELECCIÓN DE IMÁGENES



Lara Almarcegui

Madrid subterráneo, 2012

Libros, proyección digital de imágenes 15'44''

Colección CA2M



Halil Altindere

Wonderland, 2013

El país de las maravillas

Con el grupo Tahribadi İsyân (La rebelión de la destrucción)

Vídeo

Colección CA2M



Txomin Badiola

Doce Estaciones, 2010

Impresión sobre metal

Colección CA2M



Guy Ben-Ner

I'd Give it to You if I Could but I Borrowed it, 2007

Te la daría si pudiera pero me la prestaron

DVD. 12'

Colección CA2M



David Bestué / Marc Vives

La confirmación, 2008

Vídeo 16' 29"

Colección CA2M



Bleda y Rosa

Puente de fierro. Villalar de los Comuneros, primavera 1521, 1996

Fotografía

Colección CA2M

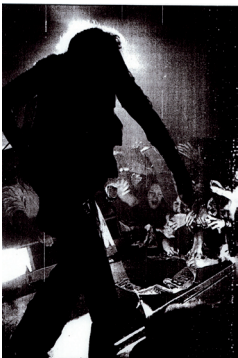


Dias & Riedweg

Each Thing His Place. Another Place, Another Thing, 2009

Fotografía digital (políptico)

Colección CA2M



Jon Mikel Euba

One Minute, 2005

Serigrafía sobre papel (tríptico)

Colección CA2M



Patricia Gadea

Hula hoop, 1985

Acrílico sobre lona

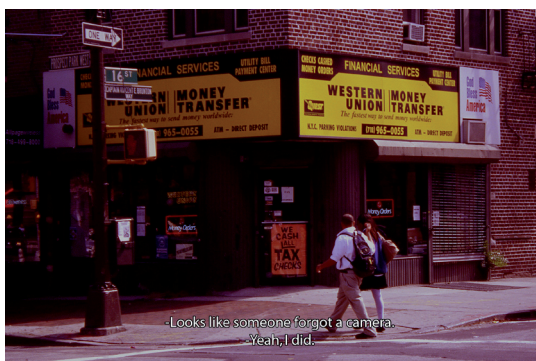
Colección CA2M



Cyprien Gaillard
The Smithsons, 2005
Vídeo 4'10"
Colección CA2M



Carlos Garaicoa
Nuevas arquitecturas, o una rara insistencia para entender la noche, 2000
Escultura
Museo Nacional Centro de Arte Reina Sofía



Mario García Torres
Eleven Years Later, 2006
Diapositivas color
Colección CA2M



Luis Gordillo
Situación meándrica 2, 1986
Acrílico sobre papel pegado a lienzo
Colección CA2M



Federico Guzmán
Sangre y savia (Tabaco), 2006
Acuarela sobre papel
Colección CA2M



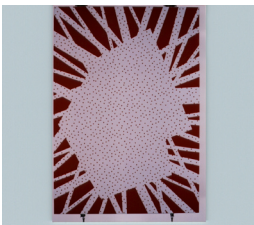
Carlos Irijalba
Devices VII, 2012
Fotografía
Colección CA2M



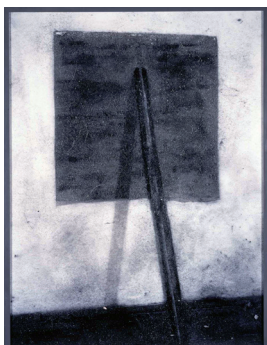
Cristina Lucas
Light years, 2009
Fotografía digital doble duratrans y leds
Colección CA2M



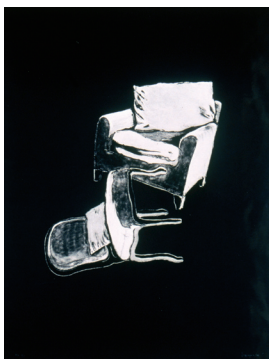
Asier mendizabal
Sin Título (Trama#2), 2012
Acero [3 planchas de acero galvanizado de retícula regular]
Colección CA2M



Mitsuo Miura
Sin título, 1996
Fotografía en color
Colección CA2M



Vik Muniz
Richard Serra, Prop, 1968, 2000
Fotografía
Museo Nacional Centro de Arte Reina Sofía

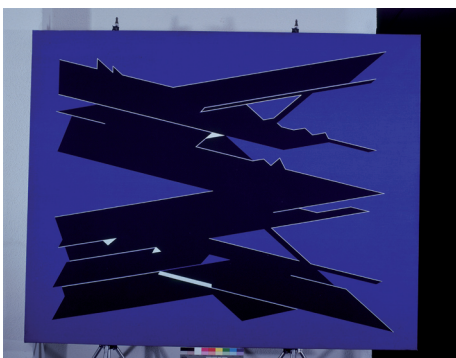


Juan Muñoz

Mobiliario VIII, 1996

Punta seca y aguatinta sobre papel pegado a tejido

Colección CA2M



Pablo Palazuelo

SYDUS I, 1997

Óleo sobre lienzo

Colección CA2M



Paloma Polo

Enough Redundancy in the System, 2010

Instalación. Vídeo bicanal 20' y 13' y dura-trans en caja de luz y leds

Colección CA2M



Gregor Schneider

Kinderzimmer II, Rheydt, 2008

Instalación

Depósito del artista



Santiago Sierra

Obstrucción de una vía con un contenedor de carga, 1998

Fotografía en blanco y negro (díptico)

Colección CA2M



Daniel Steegmann Mangrané

Phasmids (Black to White), 2012

Película de 16 mm pasada a vídeo 22' 41"

Colección CA2M

Premio Heineken CA2M 2013



Frank Thiel

Stadt 12/20 (Berlin), 2005

Fotografía en color

Colección CA2M

Para descargar imágenes en alta resolución solicitar claves
en ca2m@madrid.org o prensa.etc@madrid.org



**Centro de Arte Dos de Mayo
Comunidad de Madrid**

CONTACTO GABINETE PRENSA

prensa.etc@madrid.org

91 720 82 13 / 91 720 82 14 / 91 720 81 83